

DAMPSKIBSSELSKABET AF 1866 PÅ BORNHOLM OG BORNHOLMSTRAFIKKEN

[HTTPS://YOUTU.BE/DUWYAAAKJWY](https://youtu.be/duwyAAAKjWY)

ANNONCE MELLEM 1924 - 1930



BRN
HLM

Aktieselskabet

Dampskibsselskabet paa Bornholm

af 1866.

Daglig direkte Postdampskibsfart
RØNNE - KØBENHAVN
Postdampskibene
„FREM“ / „HEIMDAL“ / „ØRNEN“

I Juli—August
Forbindelse mellem **Rønne** og **Ystad**
ved „Ørnen“

med gennemgaaende Billetter
Rønne—Ystad—Malmø—København og vice versa
samt tillige mellem **Rønne-Sassnitz**.

Nærmere Oplysninger ved
Ekspeditionerne:

Rønne: Hr. Th. Herrig. Selskabets Ejendom ved Havnen. Tlf. 159.	København: Hr. Bernt Lund. Havnegade 27. Telefoner: 1865 & 11865.
--	--

Telegramadresse: **Sexogtreds.**

ALLE ? SKIBE

DAMPSKIBSSELSKABET AF 1866 PÅ BORNHOLM, STIFTET 14. FEBRUAR 1866 PÅ RØNNE RÅDHUS

1. S/S Skandia 1866 1866-1899 (byggeår og sejlperiode for rederiet)
2. S/S Heimdal 1873 1873-1910
3. S/S Hjalmar 1881 1881-1905
4. S/S Thor 1886 1886-1913
5. S/S Bornholm 1899 1899 - 1924
6. S/S Skandia 1905 1905 - 1918
7. S/S Ørnen 1909 1909 - 1930
8. S/S Heimdal 1914 1914 - 1936
9. M/S Frem 1924 1924 - 1953
10. M/S Bornholm 1930 1930 - 1940
11. M/S Hammershus 1936 1936 - 1964
12. S/S Østersøen 1899 1937 - 1953
13. M/S Rotna 1940 1940 - 1969
14. M/gal. Ella 1915 1942 - 1955
15. M/S Kongedybet 1952 1952 -1973*

- 16 M/S Østersøen 1954 1954 - 1973
17. M/gal. Bornholm 1915 1955 - 1956
18. M/S Thorkild Lund 1960 1960 - 1963
19. M/S Bornholm 1961 1961 -1973*
20. M/S 66-Paketten 1963 1963-1973*
21. M/F Bornholmerpilen 1963 1963 - 1971
22. M/S Hammershus 1940 1964 - 1965
23. M/S Rotna 1940 1965 - 1969
24. M/F Hammershus 1965 1965 - 1973*
25. M/F Rotna 1962 1971 - 1973*

* afhændet til A/S BornholmsTrafikken.

BornholmsTrafikken 1973-2010

- M/F Rotna 1962 1973 - 1978
M/S Kongedybet 1952 1973 - 1979
M/S Bornholm 1961 1973 - 1980
M/S 66-Paketten 1963 1973 - 1980
M/F Hammershus 1965 1973 - 1993
25. M/F Povl Anker 1978 1978 - 2010*
26. M/F Jens Kofoed 1979 1979 - 2005
27. M/F Peder Olsen 1974 1991 - 1999
28. H/F Villum Clausen 2000 2000 - 2010*
29. M/S Hammerodde 2005 2005 - 2010*
30. M/S Dueodde 2005 2005 - 2010
* afhændet til Bornholmerfærgen

BornholmerFærgen 2010-2019

- M/F Povl Anker 1978 2010 -
H/F Villum Clausen 2000 2010 -
M/S Hammerodde 2005 2010 -
31. H/F Leonora Christina 2011- 2019

RØNNE HAVN ÅR 1910?



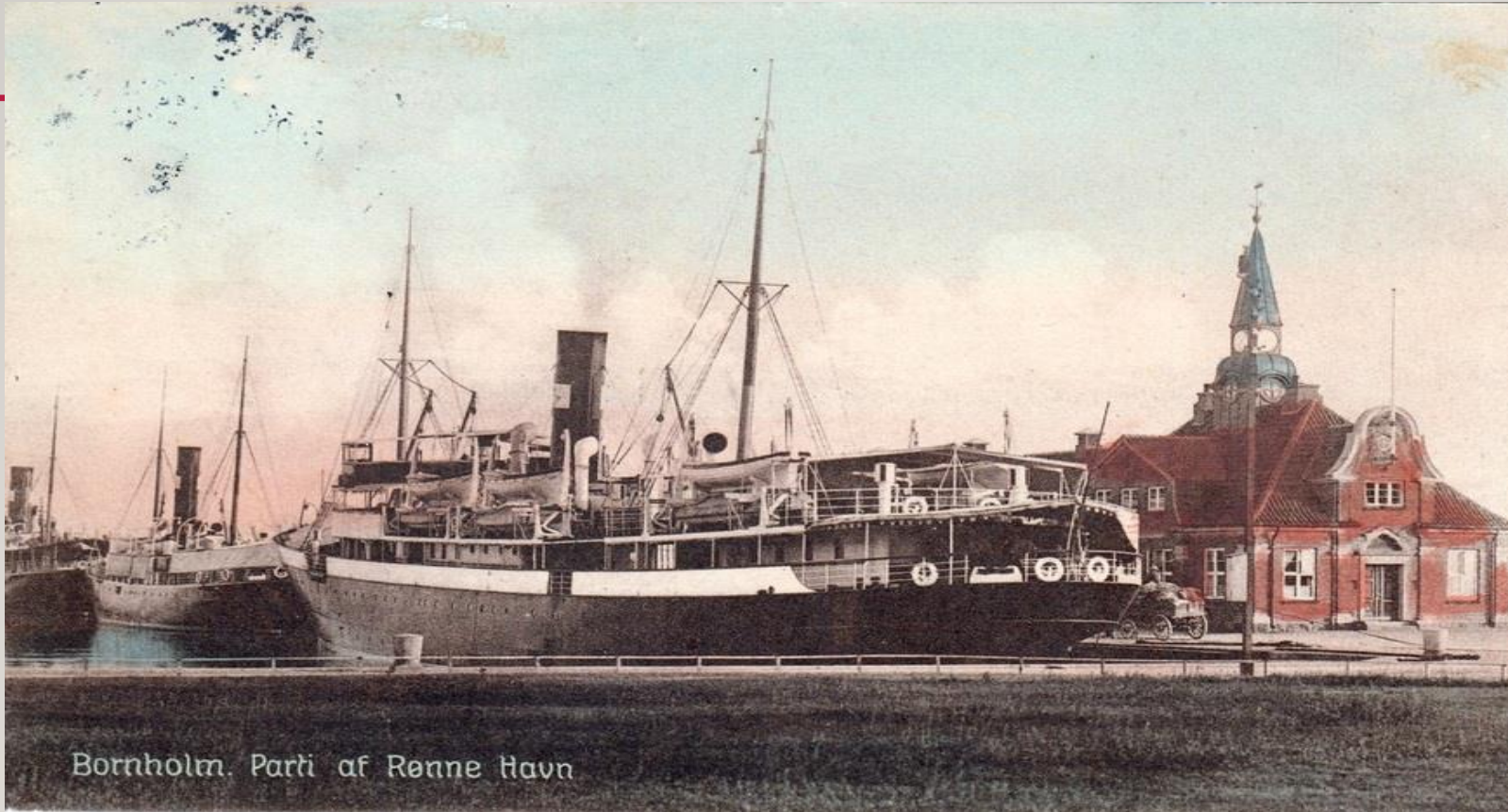
Her er vi ved Dampskibsselskabets gamle ekspeditionsbygning, der blev revet ned 1912-1913. S/S Skandia i havnen i Rønne. Ukendt fotograf, omkring 1910. Bornholms Museum

EKSPEDITION 1913



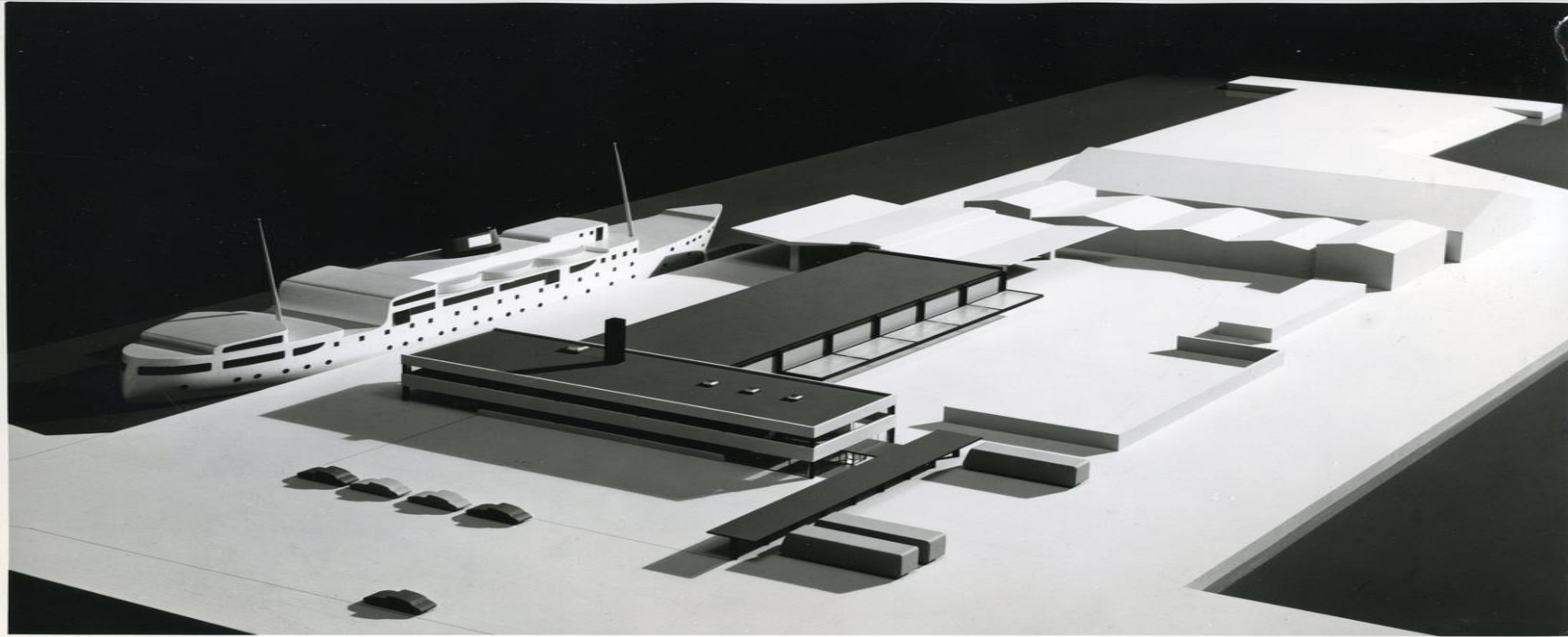
Det ny ekspeditionskontor på Havnen fra 1913. Postkort, Frits Sørensen, Rønne, tilhører Ole Kragh.

FREM TIL 1926



Ekspeditionskontoret i Rønne, august 1926. Bygningen var tegnet af arkitekt Jens Ingwersen og færdigbygget i 1913. Det er S/S Heimdal til venstre. Ukendt fotograf. Bornholms Museum.

NY ADMINISTRATION



1959. Projekt. Den 14. april 1959 blev det afsløret, at vinderne af en konkurrence om en ny administrationsbygning blev vundet af arkitekterne Finn Monies og Gunnar Jensen. Der gik dog nogle år før arbejdet kunne påbegyndes. Først i 1965 blev administrationsbygningen taget i brug. Foto Strüwing, Kbh. Foto tilhører Færgen.

RØNNE HAVN MED 'TRYKKOGEREN'



Ved "66 Baadene" - for længe siden. I 1950-1960'erne. Fra Henrik Hartvig Poulsens samling.

Dejligt billede af 'Trykkogeren" (m/s Østersøen) med m/s Kongedybet i baggrunden. Billedet er fra før m/s Østersøens forlængelse i 1958.

RØNNE HAVN

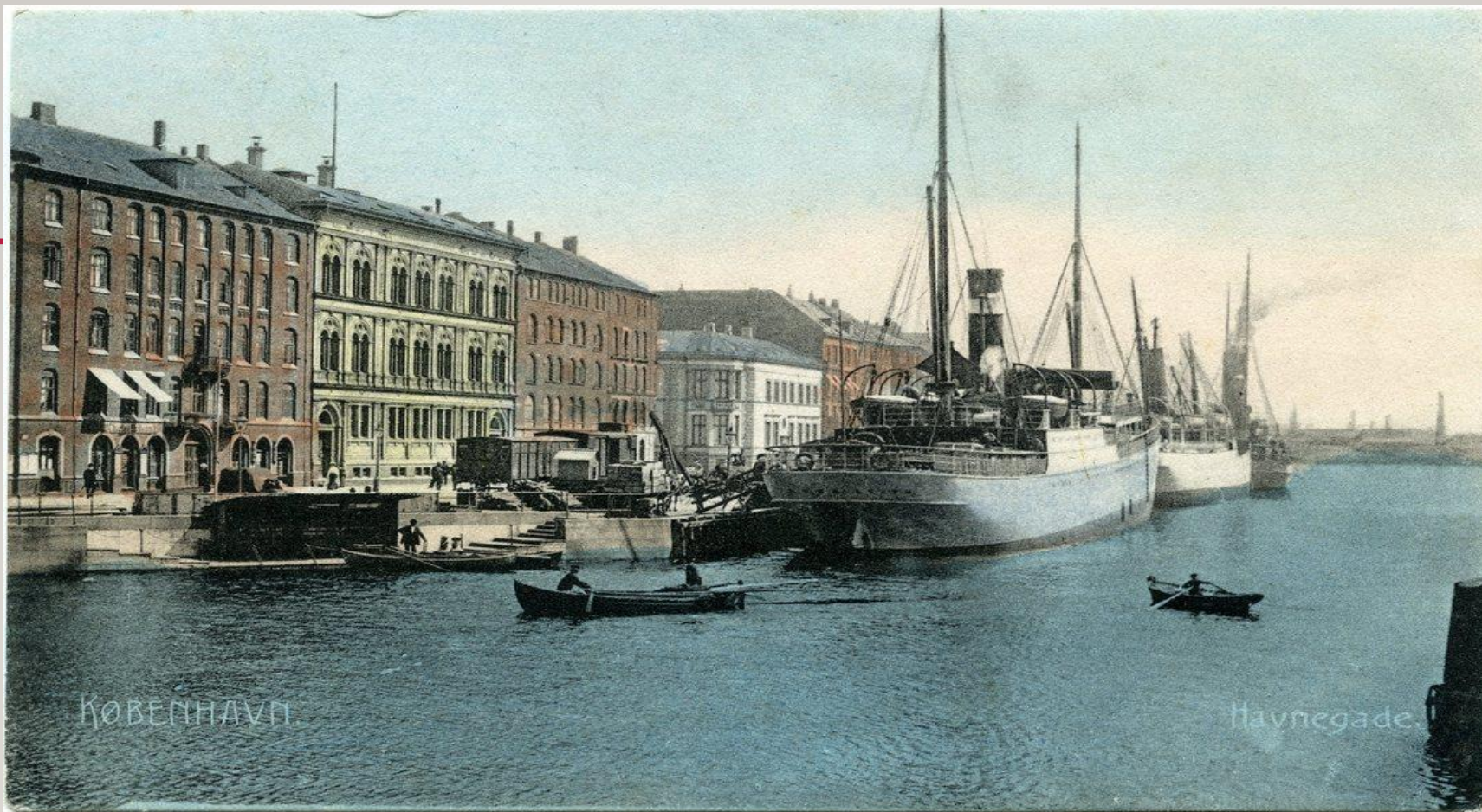


Fotograf Algot, Rønne, tog nogle fine billeder her o. 1961-1962. BM.
Herrerne: Fra højre Formand Munch, Formand Kjeldsen, Ekspeditør Henry Andersen og
Værkfører Kaj fra Bornholms Maskinfabrik (Niels Holm).

I KJØVENHAVN - 1900



OG 1908



Et fint koloreret postkort af Havnegade, København, hvorfra dampskibene sejlede til Bornholm i mange år. Både 1866 og Østbornholmske. Vi er mange, der i en sen aftenstund er gået ned til en af bådene for at komme hjem, på dæk eller i køje. Kortet er fra 1908



M/S "Østersøen" - 1963
200 brt. · 900 pass.



"66-paketlen" - 1963
300 brt.



M/F "Bornholmerpilen"
1963 - 200 brt. 900 pass.



M/S "Hammershus" - 1940
1831 brt. 1100 pass.



M/S "Kongedybet" 1952
2828 brt. · 1500 pass.

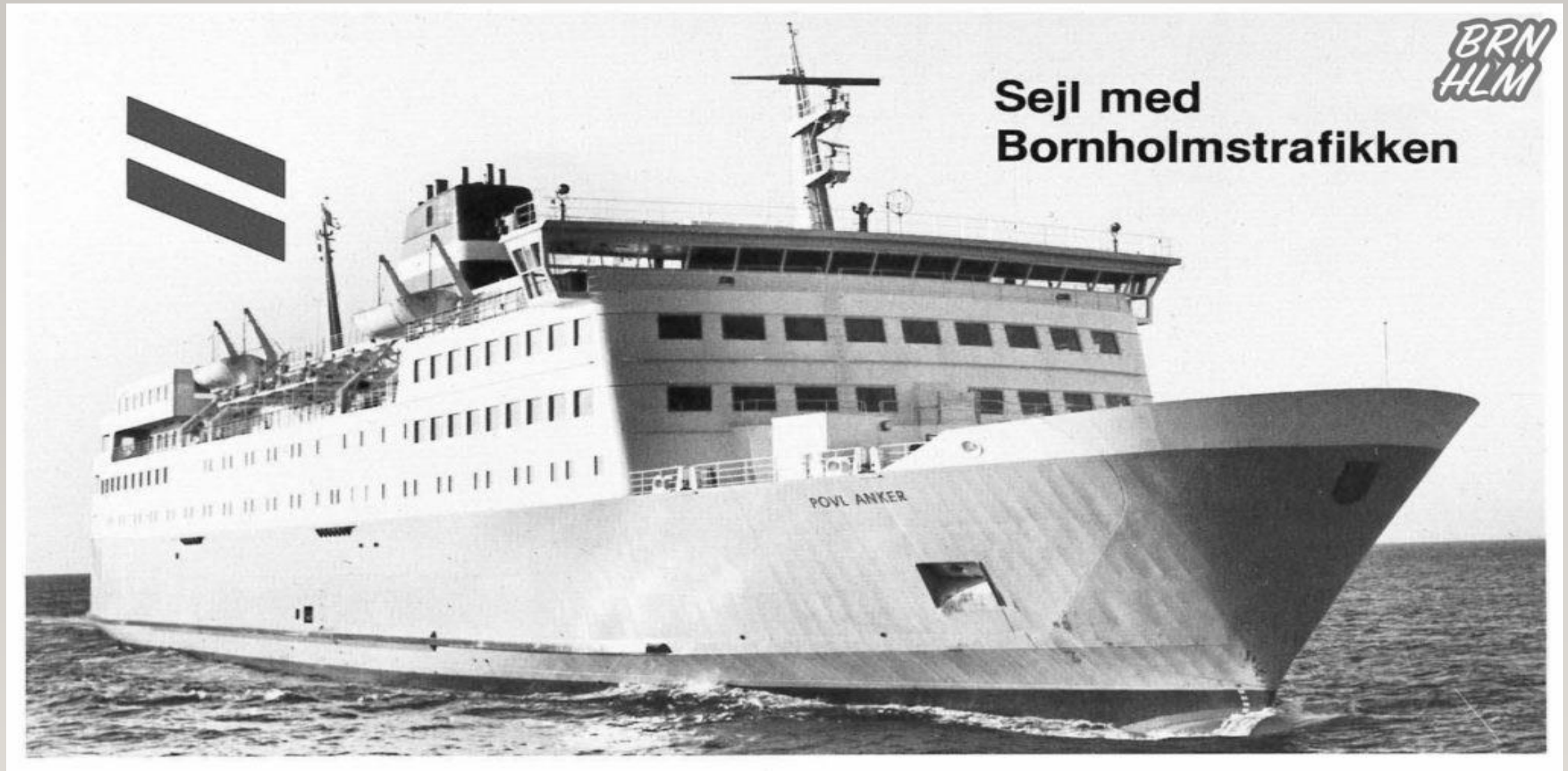


M/S "Bornholm" - 1961
4895 brt. 1800 pass.

HAMMERHUS

- Iflg. "Med Sejl, Damp og Motor, bornholmske skibe ca. 1850-1998" (udgivet 1998) har der været seks skibe i alt:
 1. **Barken Hammershus**, bygget i USA 1856, købt 1873 til Bornholm (Mogens Christiansen), hvor den fik navnet Hammershus. Forlist 1874.
 2. **Dampskibet Hammershus**, bygget 1899 i København til Østbornholmske Dampskibsselskab. Solgt til Aalborg 1935, ophugget 1937.
 3. **Skonnerten Hammershus**, bygget 1905 i England, købt til Allinge 1908, hvor den fik navnet Hammershus, 1927 til Rønne, 1938 til Hasle, i 1943 solgt til Esbjerg.
 4. **Motorskibet Hammershus**, bygget 1936 i Kbh. (Burmeister & Wain) til Dampskibsselskabet 1866. 1964 solgt til orlogsværftet Kbh., 1976 solgt til ophugning.
 5. **Motorskibet (Hammershus)**, bygget 1940 som Rotna, 1964 (ved salg af ovenstående) navngivet Hammershus. 1965 igen navngivet Rotna (rederiet ønskede at sætte sig på navnet Hammershus, som i 1965 blev benyttet til den nye færge). Solgt 1969, sunket 1970.
 6. **Færgen Hammershus**, bygget 1964-1965 i Papenburg til Dampskibsselskabet 1866. Overtaget af DSB 1973 (for fortsat sejlads på Bornholm), solgt 1993.

GODE POUL



VELKOMMEN TIL MIN DANSKE HJEMMESIDE.
DENNE HJEMMESIDE ER DEDIKERET TIL DE SKIBE BORNHOLMERFÆRGEN OG
ALLE SINE FORGÆNGERE, NEMLIG: BORNHOLMSTRAFIKKEN AS,
BORNHOLMSTRAFIKKEN OG DAMPSKIBSSELSKABET PAA BORNHOLM FRA 1866.
WEBSTEDET INDEHOLDER OVER 1300 BILLEDER.

[HTTP://WWW.NETNOORD.NL/BORNHOLMERFAERGEN/DA/?FORSIDE](http://www.netnoord.nl/bornholmerfaergen/da/?forside)



OG ENDNU MERE----

- <http://www.netnoord.nl/bornholmerfaergen/da/?Forside>
- <https://www.roennebyarkiv.com/1866-trafikken-faeligrgen.html#>
- <https://da.wikipedia.org/wiki/BornholmerF%C3%A6rgen>
- <http://www.jmarcussen.dk/maritim/mart/lexref/rederier/bornholm.html> - **Dampskibsselskabet paa Bornholm af 1866**
- <https://www.brnhlm.dk/dampskibsselskabet-paa-bornholm-af-1866-og-bornholmstrafikken/>
- https://mfs.dk/wp-content/uploads/2016/05/hammershus_1936.pdf
- <https://www.faergelejet.dk/rederi.php?id=299>
- <http://samples.pubhub.dk/9788787021883.pdf>
- <http://bjarneabel.blogspot.com/2013/07/>
- <https://www.youtube.com/watch?v=vEau233QboM> – 107 år
- <https://www.youtube.com/watch?v=YsxCRkK7Zzc> – Sidste tur til København
- <https://www.youtube.com/watch?v=o33YSCX3P5g>
- <https://www.youtube.com/watch?v=inZBpei9pik>
- <https://www.youtube.com/watch?v=kXrjfnZnby4>
- <https://www.youtube.com/watch?v=yzTfeu1iCGA>
- <https://www.youtube.com/watch?v=WFy5Bd9Je4M> – Bornholmslinien Hammerhus

TIL SLUT....

- <https://www.youtube.com/watch?v=HJ5sIIFfyho>
- <http://www.faergetjournalen.dk/Bornholm/bornholmerfaergen.html>
- <http://www.co-sea.dk/files/Nyheder/>
- <http://www.co-sea.dk/files/Nyheder/Mads%20Kofod-01.pdf>
- [https://da.wikipedia.org/wiki/Skandia_\(skib_fra_1866\)](https://da.wikipedia.org/wiki/Skandia_(skib_fra_1866))
- <https://www.berlingske.dk/samfund/historisk-ballede-om-faergenavn>
- <https://www.youtube.com/watch?v=8U7EOEVHwZU&t=11s>

"66" Selskabet

BornholmsTrafikken



**BornholmerFærgen
Bornholmslinjen**

(Historie)

Bornholm (1899)

Bornholm (1961)

Bornholmerpilen (1963)

Dueodde (2005)

Express 1 (2009)

Frem (1924)

Hammershus (1936)

Hammershus (1965)

Hammershus (2018)

Hammerodde (2005)

Jens Kofoed (1979)

Kongedybet (1952)

Leonora Christina (2011)

Max (1998)

Max Mols (1998)

Peder Olsen (1974)

Povl Anker (1978)

Rotna (1940)

Rotna (1962)

Villum Clausen (2000)

Østersøen (1899)

Østersøen (1954)

M/S.	"Hammershus"		Hjemsted: Rønne.	Kaldesignal: OYSH.
Byggeår:	1936.	Byggested:	Burmeister & Wain, København, Danmark.	
Byggenr:	622.	Antal passagerer:	900.	
Køl lagt:		Antal køretøjer:	20 personbiler.	
Søsat:	8/2-1936.	Antal jernbanevogne	0.	
Længde:	80,04 m.	Brt: 1.726.	Hovedmaskine: 1 stk. 6 cyl. B&W 2SA.	KW:
Bredde:	12,59 m.	Netto: 985.	HK: 2.250.	
Dybde:	4,60 m.	Tdw: 500.	Fart i knob: 15,0.	
Prøvetur:		Periode i fart:	1936 - 1964.	Ex. Navne:
Leveret:	31/5-1936.	Sidste tur:		
Indsat:		Salgsår:	1964.	
Rederi: A/S Dampskibsselskabet på Bornholm af 1866			IMO-nummer: 5608327.	

Skibets videre historie:

1936: I fart Rønne - København.

1940: 4/8 Beskadiget ved minesprængning i Øresund. Passagererne overført til S/S "Benedikt", der sammen med en lodsbåd slæbte skibet ind på grund på Stubben. Bjerget og repareret.

1944: /1 Beslaglagt af den tyske besættelsesmagt og omdannet til moderskib for ubåde under navnet "Buea".

1945: /5 Fundet i Flensburg fjord, overtaget og anvendt af de allierede som troppetransportskib.

1946: Tilbageleveret til D/S på Bornholm af 1866 A/S.

1958: Ombygget på B&W værft, København

1964: /1 Solgt til orlogsværftet, København. Ombygget til moderskib for ubåde. Omdøbt til "Henrik Gerner". Natonummer A 542.

1975: Udrangeret.

M/S. "Østersøen". **Hjemsted:** Rønne. **Kaldesignal:** OYUE

Byggeår: 1954.	Byggested: Svendborg Værft (Skrog) B&W (Udrustning), Danmark.
Byggenr: 727 (B&W).	Antal passagerer: 500.
Køl lagt:	Antal køretøjer: 24 personbiler.
Søsat: 16/10 1953.	Antal jernbanevogne: 0.

Længde: 41,10 m.	Brt: 1.047.	Hovedmaskine: 1 stk. B&W type 35-VF-62	
Bredde: 10,49 m.	Netto: 696.	HK: 2.000.	KW: 1.472.
Dybde: 3,5 m.	Tdw: 230.	Fart i knob: 12,85.	

Prøvetur:	Periode i fart: 1954 - 1973.	Ex. Navne:
Leveret:	Sidste tur:	
Indsat:	Salgsår: 1973.	

Rederi: A/S Dampskibsselskabet på Bornholm af 1866. **IMO-nummer:** 5266441.

Skibets videre historie:

- 1954:** I fart for "66 Selskabet", b. la. på ruten Simrishamn - Allinge.
- 1960:** Forlænget med 7 m. ved B&W værft i København. Ny længde: 48,10 m. Brt/Nrt/Tdw. 1.389/ 628 / 230. Antal passager: 700. Antal køretøjer: 50 personbiler.
- 1962:** Udchartret /9 til Skagen-Göteborgs Linjen A/S, Danmark i slutningen av måneden. Skibet var i fart på linien i ca. 40 dage.
- 1962:** Udchartret 20/12 til 15/3 1963.til Skagenlinjen Rederi Ab, Göteborg. (Sten A Olsson). I fart Göteborg - Skagen.
- 1973:** Solgt /2 til Raselco Shipping Co Ltd, Nicosia, Cypem. Omdøbt til "Roana". I fart for R-Line mellem Otranto - Korfu - Igoumenitsa.
- 1993:** Solgt til Phetouris Shipping Co, Limassol, Cypem. Senere I fart som pilgrimsskib på Rødehavet.
- 1996:** Solgt til ophugning i Brindisi, Italien.

M/S.	"Kongedybet"		Hjemsted: Rønne.	Kaldesignal: OYIK.
Byggeår:	1952.	Byggested:	Burmeister & Wain værft, København, Danmark.	
Byggenr:	685.	Antal passagerer:	1.400.	
Køl lagt:		Antal køretøjer:	24 personbiler.	
Søsat:	20/11 1951.	Antal jernbanevogne	0.	
Længde:	85,94 m.	Brts: 2.314.	Hovedmaskine: 1 stk. 7 cyl.B&W 50-VTF-110	
Bredde:	13,25 m	Netto: 1.386.	HK: 3.400.	KW:
Dybde:	4,30 m.	Tdw: 565.	Fart i knob: 15,25.	
Prøvetur:		Periode i fart:	1952 - 1978.	Ex. Navne:
Leveret:	20/3-1952.	Sidste tur:	3/10-1978.	
Indsat:	/3-1952.	Salgsår:	1979.	
Rederi: A/S Dampskibsselskabet på Bornholm af 1866.			IMO-nummer: 5192688.	
Skibets videre historie:				
1952: I fart København - Rønne.				
1958: Ombygget og forlænget 0/1 til 0/3 på byggeværftet. Ny Brt7 Nrt/ Tdw. 2.828/ 1.653/ 640. Ny længde 93,87 m Nyt passagerantal 1.500.				
1978: Ankommer 3/10 til København for sidste gang. Oplagt i Københavns frihavn.				
1979: Registeret for Gunagdong Province, Hong Kong & Macau Navigation Co., Guangzhou. Omdøbt til "Baofeng", senere omdøbt til "Ding Hu" I fart Hongkong - Fuzhou - Yiaman.				
1996: Ophugget i Hong Kong.				

M/S.	"Bornholm".		Hjemsted: Rønne.	Kaldesignal: OYBM
Byggeår:	1961.	Byggested:	B&W, København, Danmark.	
Byggenr:	780.	Antal passagerer:	1.500. Dog op til 1.800 i indenrigs dagfart.	
Køl lagt:		Antal køretøjer:	80 personbiler (Efter 1969)	
Søsat:	20/1-1961.	Antal jernbanevogne:	0.	
Længde:	98,00 m.	Brt: 4.075.	Hovedmaskine:	1 stk. B&W 850-VTBF-110
Bredde:	15,70 m.	Netto: 2.391.	HK:	4.600. KW:
Dybde:	4,60 m.	Tdw: 900.	Fart i knob:	16,5.
Prøvetur:		Periode i fart:	1961-1978.	Ex. Navne:
Leveret:		Sidste tur:	27/12-1978.	
Indsat:	20/6-1961.	Salgsår:	1980.	

Rederi: A/S Dampskibsselskabet på Bornholm af 1866, Rønne.

IMO-nummer: 5048904.

Skibets videre historie:

- 1961:** I fart 20/6 København-Rønne. Uden for sæsonen foretog skibet krydstogter til bl.a. London, Bruxelles, Rouen, Jersey, Leningrad, De kanariske øer.
- 1963:** Fik charterrejsen /10 til /12 på godt 50 døgn, for at sejle 192 beboere fra Tristan da Cunha (en ø i det sydlige Atlanterhav) de 6000 sømil fra Southampton og hjem til ø-gruppen, som de forlod tre år tidligere pga. et vulkanudbrud.
- 1964:** Udchartret 5/10 til 10/10 til kirkeministeriet. Fungerede som kirkeskib for det 4. Internationale kirkekonvent, som skulle have fundet sted i Nyborg men pga. nogle østtyske deltagere ikke kunne få indrejse tilladelse i Danmark, valgte man den løsning at afholde det ombord på et skib i internationalt farvand. Omdøbt til "Nyborg 4" i charter perioden.
- 1965:** Ombygget /1 til /3 på B&W værft, København.
- 1969:** Ombygget /12 på Ålborg Værft.
- 1978:** Sejlede for sidste gang fra Bornholm 27/12 i kølvandet på sin afløser M/F "Poul Anker". Oplagt i Københavns frihavn.
- 1980:** Solgt /12 til det kinesiske statsrederi (COSCO) Omdøbt til "Min Zhu" (Det kinesiske ord for demokrati)
- 1987:** Overdraget til det regionale og delvis privatejede rederi Zhuo Shan Island Shipping Company i Zhejiang provinsen syd for Shanghai. Omdøbt til "Pu Tou Shan". Sidste efterretninger (1989-90) fortæller at skibet stort set er uforandret, og sejler på en natrute imellem Shanghai og Putur Shan, en overfart der tager ca. 12 timer.
- 2001:** Sejlede sidste tur på ruten 30/4.
- 2001:** Solgt /5 til ophugning hos Chang Shun Shipping Demolition Company, Zhang Jiagang, Kina.

BEGIVENHEDER

- a. Stiftes 14. februar 1866
- b. Postvæsenet
- c. Slagteriet
- d. Jernbanen
- e. 1936 Hammershus
- f. 1940 Rotna
- g. 1940 ----
- h. 1940 4.august Hammershus minesprængt.
- i. 1945, Rotna bombet,
- j. 1945 1. juni – 11 66 søfolk dræbt
- k. 1947 Frem fundet i Kiel og Hammershus i Flensborg
- l. 1947 Hammershus påsejlet og beskadiget
- m. 1961 Bornholm
- n. 1962 1962-selsbabet
- o. 1963 Bornholmerpilen
- p. 1963 Tristan da Cunha
- q. 1965 Ny administrationsbygning
- r. 1972 Simrishamn nedlægges
- s. 1973 Bornholmstrafikken
- t. 1978 Poul Anker, Jens Kofoed
- u. 1980 Kalmar ruten
- v. 1981 Bornholmerbussen
- w. 1982 Kvæsthusbroen
- x. 1984 Bornholms passagerforening
- y. 1986 Vognmandsruten
- z. 1986 Kyhn slutter efter 40 år
- aa. 1988 Hunde og katte via Sverige.
- bb. 1989 Blenheim, Poul Anker julenat
- cc. 1991 Første juleskib
- dd. 2000 –Willum Clausen
- ee. 2004 Køge
- ff. 2011 Leonora Christina

LEDELSE

- a. Bestyrelse
- b. HP Lund 1892, Formand
- c. Mogens Christiansen 1892, Formand
- d. Th. Rübner-Wissing 1900, Formand
- e. B. Lyngberg, Formand
- f. M.C. Kofoed, 1914 Formand
- g. Thorvald Lund, 1914
- h. Thorkild Lund, 1933
- i. Palle Tillisch, 1954
- j. E.J. Wøldike Nielsen, 1958
- k. Torben Wolden-Ræthinge 1967-1987
- l. Torben Wøldike Nielsen (Ole Andresen formand) 1973
- m. Niels Villy Rask, 1987, formand Peter Langager, 1988.
- n. Kaj Dinesen, 1996
- o. Knud Andersen Formand 1994
- p. Mads Kofoed, 2000
- q. Jørgen Jensen 2010
- r. John Steen-Mikkelsen 2010
- s. Formand Steen E. Christensen - formand
- t. Per Gullestrup - formand

SLUT FOR DENNE
GANG

